

## ISTRUZIONI DI POSA IN OPERA, USO E MANUTENZIONE

# isofire evo

Gentile Cliente,

La ringraziamo per aver scelto **Isofire/EVO 30 e 60** e confidiamo che questo prodotto soddisfi appieno le Sue aspettative. Il nostro ufficio post vendita è a Sua disposizione nel caso necessitasse di chiarimenti.

### 1) Note generali

Le porte **Isofire/EVO 30 e 60** vengono solitamente consegnate su bancale in scatola; sono composte:

- anta;
- telaio e mostre di finitura;
- scatola accessori vari (vedi sezioni successive).

Verificare che la consegna sia completa.



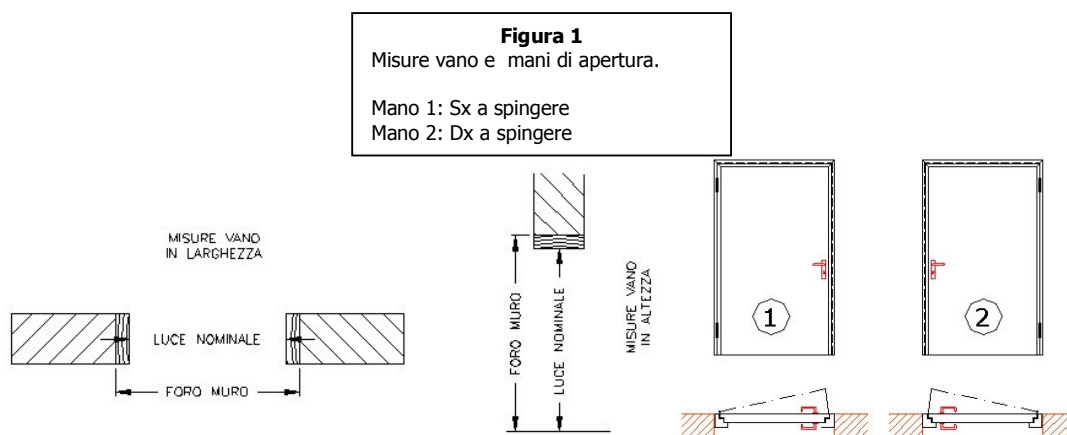
**NON ESPORRE AGLI AGENTI ATMOSFERICI!**



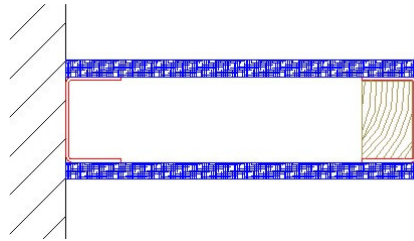
**Differenze nella posa di porte non REI: non vanno applicate le guarnizioni termoespandenti sottoelencate e/o la schiuma tagliafuoco di tamponamento degli spazi tecnici: possono essere sostituite da schiuma poliuretana normale.**

### 2) Posa del manufatto

- 2.1 Rimuovere l'imballo per individuare le parti da assiemare. Per distinguere le posizioni i riferimenti sono riportati sulla scatola e nella parte inferiore dei battenti e sul retro del telaio maestro.
- 2.2 Verificare che le misure riportate nelle schede tecniche (inviata con la conferma d'ordine) corrispondano a quelle del vano. Controllare anche la mano di apertura secondo la figura 1.




2.3 Le porte **Isofire/EVO 30 e 60** possono essere posate, grazie al test secondo la norma 1634-1, su falsotelaio in legno, su muratura o su cartongesso. Il falsotelaio deve essere ben agganciato al supporto ed in particolare le normali murature in cartongesso devono essere presi particolari accorgimenti quale l'inserimento di montanti e traversi in legno massiccio aggiuntivi aventi uno spessore di almeno 45 mm ed una profondità tale da coprire tutta l'area (vedi figura 2). In ogni caso le pareti vanno eseguite in conformità alla norme vigenti. San.Co. non provvede in nessun caso alla predisposizione dei rinforzi delle murature.

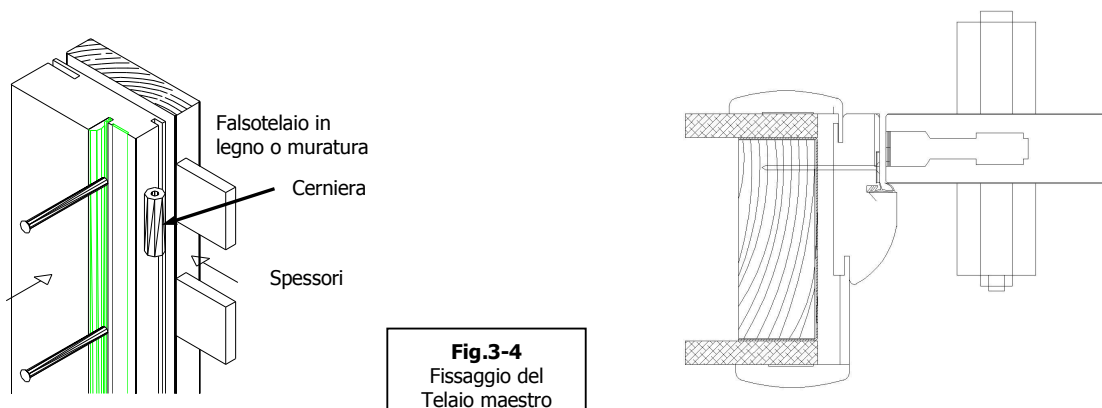


**Figura 2**  
Esempio di rinforzo su una normale parete in cartongesso: inserire nell'apertura montanti e traversi in massiccio di rinforzo con uno spessore di almeno 45 mm.

2.4 Il tamponamento degli spazi tecnici tra muratura e telaio può essere realizzato piazzando sul telaio sul lato grezzo la guarnizione termoespandente (in base alla tipologia di porta potrebbe essere già montata sul telaio stesso) o, in alternativa, mediante schiuma tagliafuoco (vedi fig. 3 e 4). Non è ammesso l'utilizzo di schiume poliuretatiche normali. Nel caso della schiumatura provvedere prima del posizionamento delle mostre di finitura.

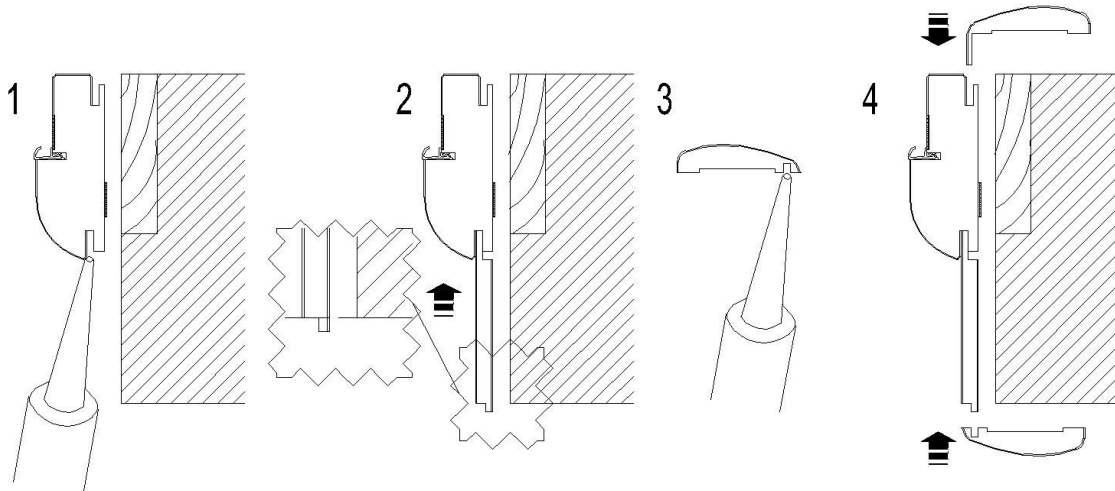
2.5 Posizionare il manufatto nel vano, mantenendo una distanza uniforme fra telaio e controtelaio per mezzo di spessori. Verificare piombo ed allineamento anche in relazione al pavimento. Fissare solo con 4 viti in prossimità delle cerniere per poter regolare il manufatto. Si consiglia di porre le viti di fissaggio nella cava predisposta per le guarnizioni termoespandenti affinché il fissaggio non si noti a posa terminata (vedi fig. 3 e 4).

2.6 Fissare il telaio al falso con viti TPS truciolari passanti in dotazione. Vedere in Fig. 3 e 4 per la posizione delle viti. Per centrare la porta nel foro muratura e per mettere a piombo il telaio servirsi degli spessori in MDF in dotazione. Questo tipo di spessore va inserito in prossimità delle viti di cui sopra, tra telaio e falsotelaio (fig. 3). Completare il fissaggio del telaio. Applicare infine la guarnizione termoespandente da 20x2 mm nell'incavo predisposto sulla battuta. La guarnizione è dotata di autoadesivo ma è preferibile porre delle cambre ad "u" oppure dei chiodini per una garanzia nel fissaggio.



**Fig.3-4**  
Fissaggio del Telaio maestro





**Figura 5** Posa di mostre ed imbotte

- 2.7 Posare la maniglieria secondo le specifiche istruzioni dell'accessorio. Le serrature sono già predisposte così come fori per quadro e cilindro.
- 2.8 Posare il chiudiporta secondo le specifiche istruzioni dell'accessorio. Regolare quindi la funzionalità di tali elementi.
- 2.9 Posare le guarnizioni termoespandenti nelle apposite cave sul telaio. La guarnizione è dotata di autoadesivo ma è preferibile porre delle cambre ad "u" oppure dei chiodini per una garanzia nel fissaggio.
- 2.10 Per il montaggio di mostre ed eventuali imbotte fare riferimento ai passi indicati in figura 5:

Per porte con imbotte:

- 1) Mettere un filo di silicone nella cava del telaio dal lato imbotte;
- 2) Inserire l'imbotte nella cava avendo cura che il silicone non fuoriesca e che l'imbotte sia posizionato rispetto al filo muro come indicato in figura 5.2. Utilizzare eventualmente degli spessori in mdf nello spazio tra muratura ed imbotte per mantenere in posizione l'imbotte;
- 3) Mettere un filo di silicone nella cava del coprifilo senza aletta;
- 4) Applicare i coprifili e tenere compressi i coprifili per qualche minuto affinché il silicone cominci ad indurirsi.

Per porte senza imbotte:

Come sopra ma saltando i punti 2 e 3: inoltre le mostre interne ed esterne sono entrambe con aletta.

- 2.11 Regolare la porta e tutti i suoi accessori. La regolazione della porta può avvenire nel senso verticale agendo sulle brugole poste al di sotto delle cerniere.
- 2.12 Montare i rostri nelle cave predisposte con le viti in dotazione e le bussole di tenuta in ottone eseguendo un foro sul telaio. Successive regolazioni della porta potrebbero portare i rostri a toccare nelle bussole; vanno eventualmente sistemati spostando la bussola dello spazio necessario.

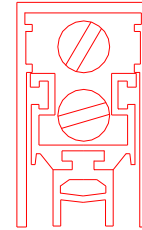
### 3) Istruzioni aggiuntive per porte acustiche (optional)

## acoustic

Per la posa in opera di porte in legno ad abbattimento acustico, fare riferimento alle istruzioni base del prodotto sopra riportate.

Tenere presente i seguenti accorgimenti ai fini acustici:

- Una volta tamponati gli spazi tecnici come sopra indicato, colmare lo spazio fra porta e muratura con lo stucco da vetri (fornito in dotazione in pani da 5 Kg) da entrambi i lati come segue:
  - posa stucco con erogatore: sarà fornito stucco in pani da 5Kg. da erogare in unica soluzione "centrale allo spazio tecnico" a mezzo di compressore,
  - posa stucco a mano : sarà fornito stucco a strisce da mm. 15x3 da posare a mano in due cordoni alle rispettive estremità del telaio.
- Verificare che l'aria fra ante e telaio sia ridotta il più possibile e che le guarnizioni siano efficienti;
- Regolare la guarnizione a ghigliottina inferiore (se presente) per mezzo dell'apposita vite di registro (vedi figura);
- Installare la soglia in acciaio inox (se presente).



**Figura 12**  
Guarnizione a ghigliottina inferiore

### 4) Manutenzione

Ai sensi del **Decreto Ministeriale 21.06.2004 Articolo 3 comma 4 la manutenzione delle porte resistenti al fuoco è obbligatoria ed a cura dell'utilizzatore**. Ai sensi dello stesso decreto Articolo 2 comma j **la periodicità deve essere almeno semestrale**. Alla stesura del piano di manutenzione vanno comunque considerate le condizioni di utilizzo. I cicli indicati nella seguente tabella sono puramente indicativi e l'utilizzatore deve trovare la giusta tempistica che garantisca la corretta periodicità in base alle condizioni d'uso del materiale. L'uso non conforme e la mancata manutenzione sono le cause principali di rotture degli elementi componenti la chiusura.

Si raccomanda pertanto di:

- o Eseguire la pulizia esclusivamente con un panno umido utilizzando eventualmente detergenti neutri;
- o non forzare la porta in apertura/chiusura qualora incontri un ostacolo o qualora per qualunque motivo la porta sia bloccata; cercare di capire le cause del blocco e rimuoverle senza danneggiare la porta;
- o non bloccare la porta in apertura per mezzi di cunei in legno/ostacoli vari ma solamente con elettromagneti o dispositivi di fermo elettromagnetico di trattenuta comandati da una centralina di rilevazione fumi;
- o non sbloccare le ante manualmente qualora siano bloccate dall'elettromagnete di trattenuta o dal fermo elettromagnetico;
- o la porta è dotata di chiudiporta: non tirare la porta in chiusura per velocizzare la stessa: si rischia di rompere la chiusura irrimediabilmente;
- o non cercare di ruotare le ante più del dovuto (porte normali max 160°, porte con fermi elettromagnetici max 120°, porte con chiudiporta montati sul lato opposto cerniere max 90°, controllare sempre che le mostre o altri elementi della chiusura o dell'ambiente non ostacolino la regolare apertura), è caldamente consigliabile l'utilizzo di appositi fermi a pavimento che, a meno che non siano stati esplicitamente previsti nell'ordine, sono a cura e spesa dell'utilizzatore;
- o non urtare la chiusura con carrelli, barelle, ed ogni tipo di materiale che possa danneggiarla;
- o nel caso in cui la chiusura sia installata in ambienti con passaggio di un elevato numero di persone, far sì che il deflusso sia lento ed ordinato;
- o far eseguire regolarmente a personale specializzato la manutenzione come da tabella indicata:



SAN.CO. COSTRUZIONI TECNOLOGICHE S.P.A.

WWW.SANCOCT.COM

| Cicli annui  | 2500 cicli annui |             |           |                |              | 5000 cicli annui |             |           |                |              |
|--|------------------|-------------|-----------|----------------|--------------|------------------|-------------|-----------|----------------|--------------|
|  | Ingrassaggio     | Regolazione | Revisione | Verifica usura | Sostituzione | Ingrassaggio     | Regolazione | Revisione | Verifica usura | Sostituzione |
| <b>Descrizione / periodicità in mesi</b><br>La manutenzione è obbligatoria ogni sei mesi. Tale tabella vale per i cicli annui indicati |                  |             |           |                |              |                  |             |           |                |              |
| Cerniere   | 6                | 6           | -         | 24             | -            | 3                | 3           | -         | 12             | -            |
| Chiudiporta  | -                | 6           | -         | -              | -            | -                | 3           | -         | -              | -            |
| Sequenziatori  | -                | 12          | -         | -              | -            | -                | 6           | -         | -              | -            |
| Maniglieria  | -                | -           | 6         | -              | -            | -                | -           | 3         | -              | -            |
| Ante   | -                | 12          | -         | -              | -            | -                | 6           | -         | -              | -            |
| Serrature  | -                | -           | 12        | -              | -            | -                | -           | 6         | -              | -            |
| Fissaggi alla muratura / falsotelaio   | -                | -           | 12        | -              | -            | -                | -           | 6         | -              | -            |



San.Co. Costruzioni Tecnologiche S.p.A.  
 Via Fornaci, 26 - 38062 ARCO (TN)  
 Tel. +39.0464.588111  
 Fax +39.0464.588222

Internet: <http://www.sancoct.com> e-mail: [mail@sancoct.com](mailto:mail@sancoct.com)

LE ILLUSTRAZIONI E LE DESCRIZIONI NON SONO IMPEGNATIVE, MA SOLO DESCRITTIVE. LA DITTA SI RISERVA DI APPORTARE TUTTE LE VARIAZIONI CHE RITERRÀ NECESSARIE PER IL MIGLIORAMENTO DEI PROPRI PRODOTTI.

REV.DD. 26/03/2008



San.Co Costruzioni Tecnologiche S.p.A. Via Fornaci, 26 - 38062 ARCO (TN) - ITALY - Tel. 0464.588111 Fax 0464.588222  
 Reg. Imp. TN 01229680226 R.E.A. TN 124023 Import/Export n. TN0123821 Cap. Soc. € 550.000 i.v. - C. F. e P. I.V.A. 01229680226

Attestazione SOA OS06 Classifica III n. 340/29 - Certificato UNI EN ISO 9001:2000 NR° 13178-2003-AQ-VEN-SINCERT - San.Co® ed Isofire® sono marchi registrati.